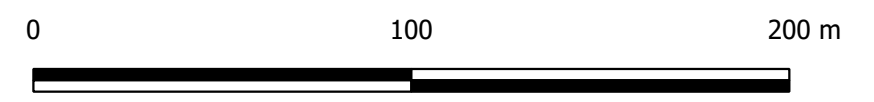

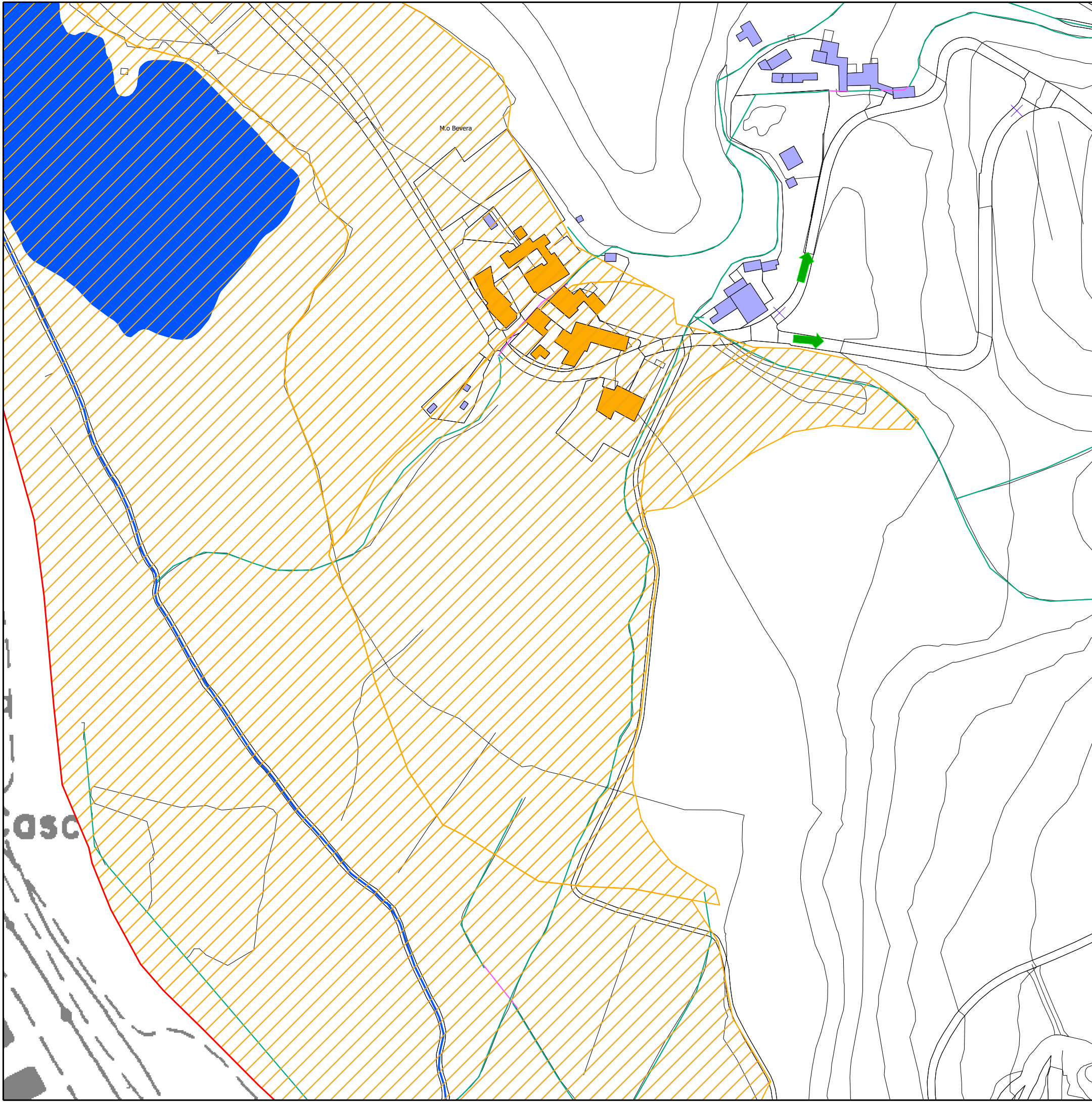


LEGENDA

- Limite amministrativo
 - Specchi d'acqua
 - Reticolo idrico principale
 - Reticolo idrico secondario
 - Reticolo idrico secondario tombinato
- RISCHIO ESONDAZIONE**
- Aree esondabili: rischio alto
 - Aree allagabili: rischio moderato
 - Edifici a rischio alto
 - Edifici a rischio moderato
 - ▲ Ponti
 - × Cancelli
 - ↑ Vie di fuga

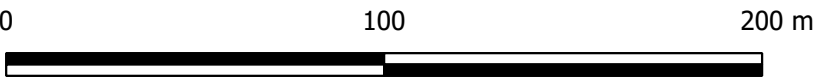


<p>Comune di Viggiù Provincia di Varese</p>	<p>Tav. 3.1a</p>
<p>Piano di emergenza comunale D.G.R. VIII/4732 del 16/05/2007</p> <p>Scenario rischio idrogeologico: esondazione</p>	
<p>Allegata alla delibera di approvazione</p>	
<p>Il tecnico</p> <div style="text-align: center;">  <i>Giorgio Cardin</i> </div>	<p>Il sindaco</p> <hr style="width: 100px; margin-left: auto; margin-right: 0;"/>



LEGENDA

- Limite amministrativo
 - Specchi d'acqua
 - Reticolo idrico principale
 - Reticolo idrico secondario
 - Reticolo idrico secondario tombinato
- RISCHIO ESONDAZIONE**
- Aree esondabili: rischio alto
 - Aree allagabili: rischio moderato
 - Edifici a rischio alto
 - Edifici a rischio moderato
 - ▲ Ponti
 - × Cancelli
 - ↑ Vie di fuga



Comune di **Viggiù**
 Provincia di Varese

Tav. **3.1b**

Piano di emergenza comunale
 D.G.R. VIII/4732 del 16/05/2007

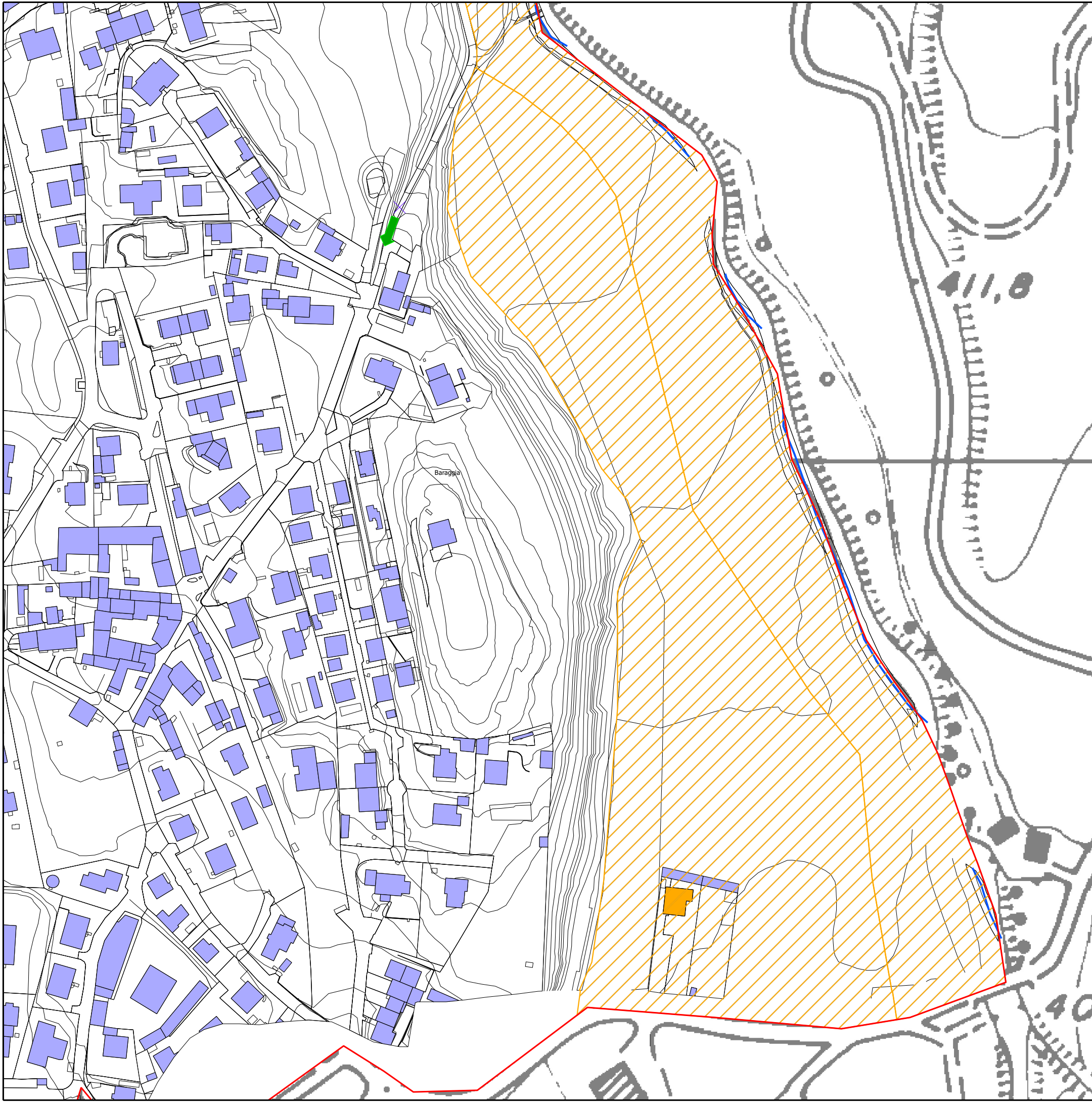
Scenario rischio idrogeologico: esondazione

Allegata alla delibera di approvazione

Il tecnico

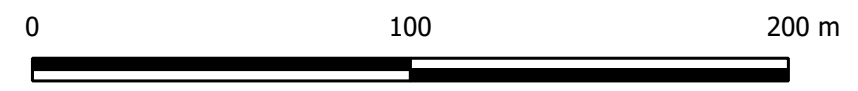
Il sindaco





LEGENDA

- Limite amministrativo
 - Specchi d'acqua
 - Reticolo idrico principale
 - Reticolo idrico secondario
 - Reticolo idrico secondario tombinato
- RISCHIO ESONDAZIONE**
- Aree esondabili: rischio alto
 - Aree allagabili: rischio moderato
 - Edifici a rischio alto
 - Edifici a rischio moderato
 - ▲ Ponti
 - × Cancelli
 - ↑ Vie di fuga




Comune di Tav. **3.1c**
Viggiù
 Provincia di Varese

Piano di emergenza comunale
 D.G.R. VIII/4732 del 16/05/2007

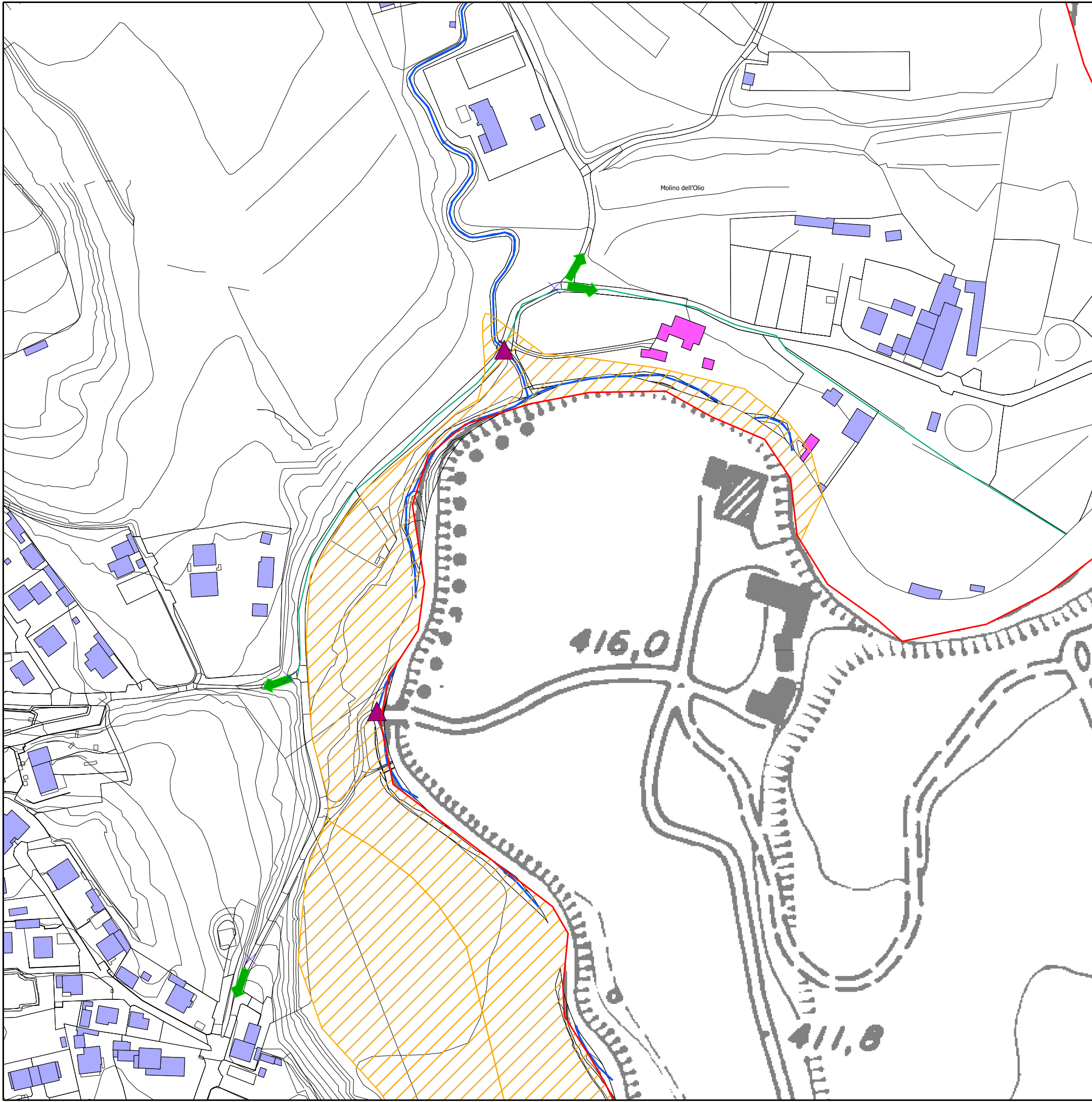
Scenario rischio idrogeologico: esondazione

Allegata alla delibera di approvazione






Il tecnico Il sindaco



Giorgio Cardin



LEGENDA

-  Limite amministrativo
-  Specchi d'acqua
-  Reticolo idrico principale
-  Reticolo idrico secondario
-  Reticolo idrico secondario tombinato

RISCHIO ESONDAZIONE

-  Aree esondabili: rischio alto
-  Aree allagabili: rischio moderato
-  Edifici a rischio alto
-  Edifici a rischio moderato
-  Ponti
-  Cancelli
-  Vie di fuga

0 100 200 m



Comune di
Viggiù
Provincia di Varese

Tav.
3.1d

Piano di emergenza comunale
D.G.R. VIII/4732 del 16/05/2007

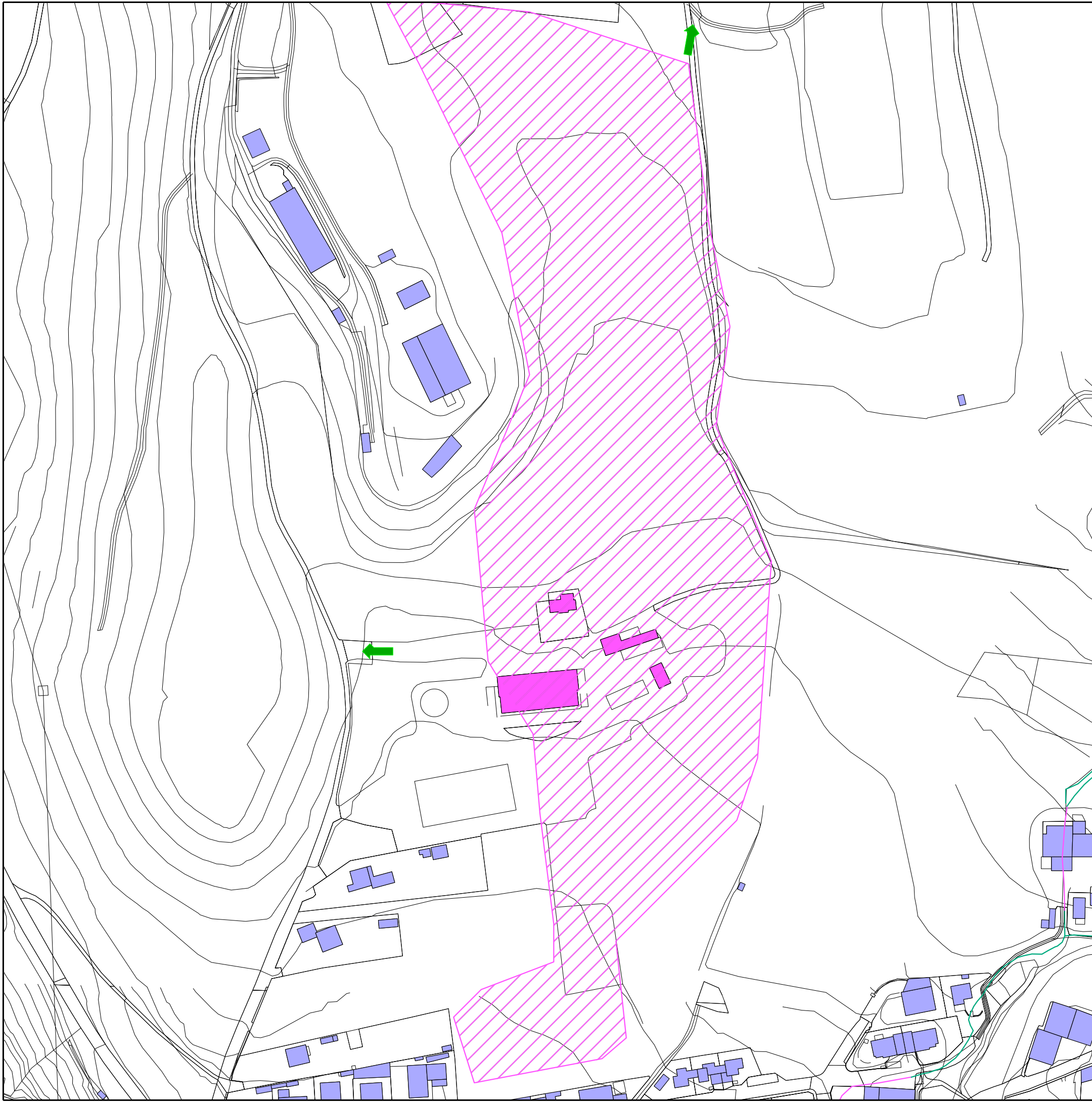
Scenario rischio idrogeologico: esondazione

Allegata alla delibera di approvazione

Il tecnico

Il sindaco



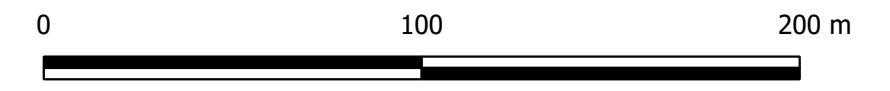


LEGENDA

- Limite amministrativo
- Specchi d'acqua
- Reticolo idrico principale
- Reticolo idrico secondario
- Reticolo idrico secondario tombinato

RISCHIO ESONDAZIONE

- Aree esondabili: rischio alto
- Aree allagabili: rischio moderato
- Edifici a rischio alto
- Edifici a rischio moderato
- ▲ Ponti
- × Cancelli
- ↑ Vie di fuga



Comune di
Viggiù
Provincia di Varese

Tav.
3.1e

Piano di emergenza comunale
D.G.R. VIII/4732 del 16/05/2007

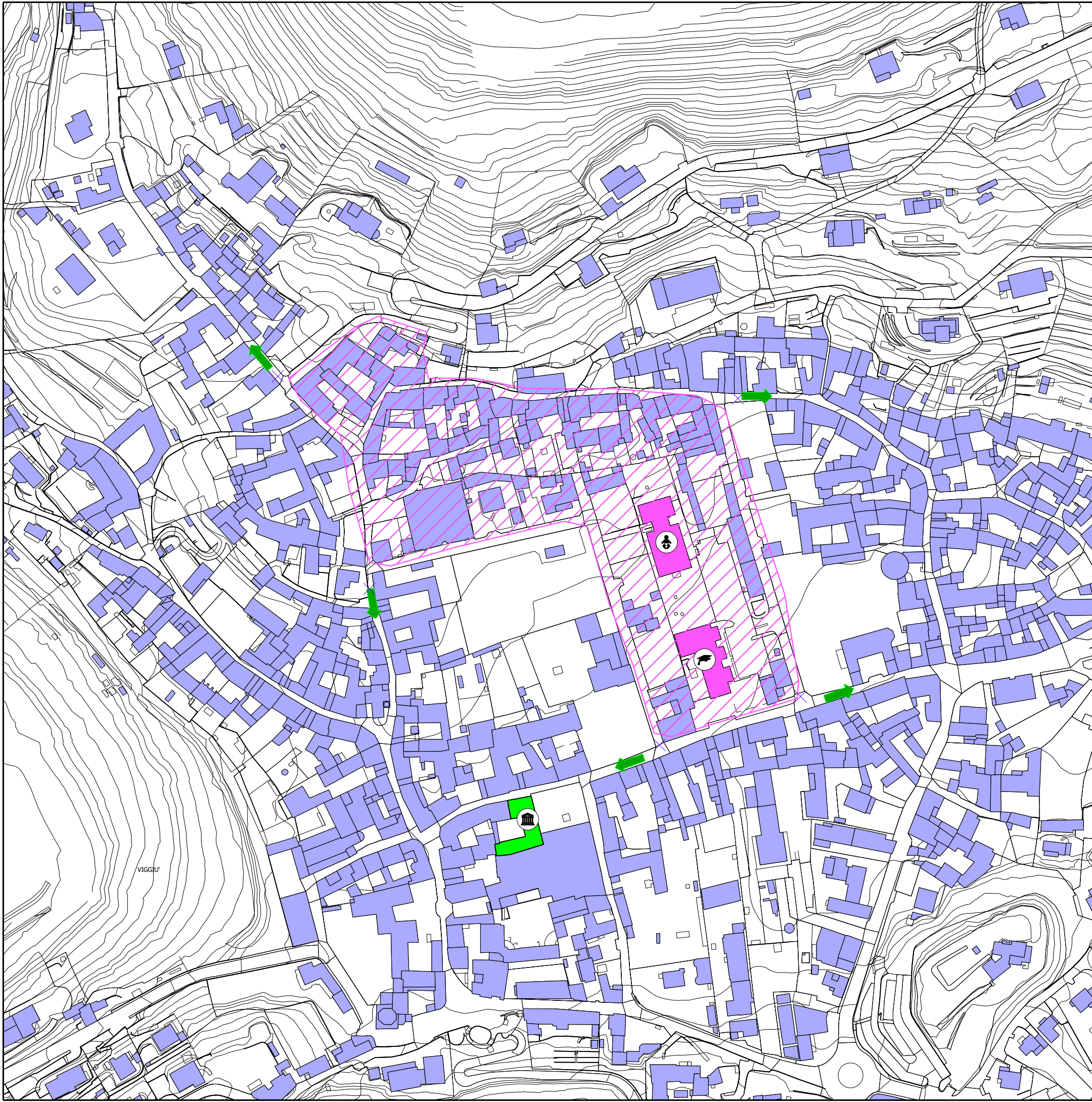
Scenario rischio idrogeologico: esondazione

Allegata alla delibera di approvazione

Il tecnico

Il sindaco





LEGENDA

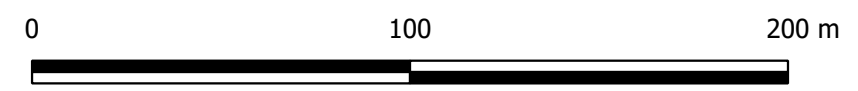
- Limite amministrativo
- Specchi d'acqua
- Reticolo idrico principale
- Reticolo idrico secondario
- Reticolo idrico secondario tombinato

RISCHIO ESONDAZIONE

- Aree esondabili: rischio alto
- Aree allagabili: rischio moderato
- Edifici a rischio alto
- Edifici a rischio moderato
- Ponti
- Cancelli
- Vie di fuga

Elementi sensibili

- Scuola dell'infanzia
- Scuola secondaria
- Municipio



Comune di
Viggiù
Provincia di Varese

Tav.
3.1f

Piano di emergenza comunale
D.G.R. VIII/4732 del 16/05/2007

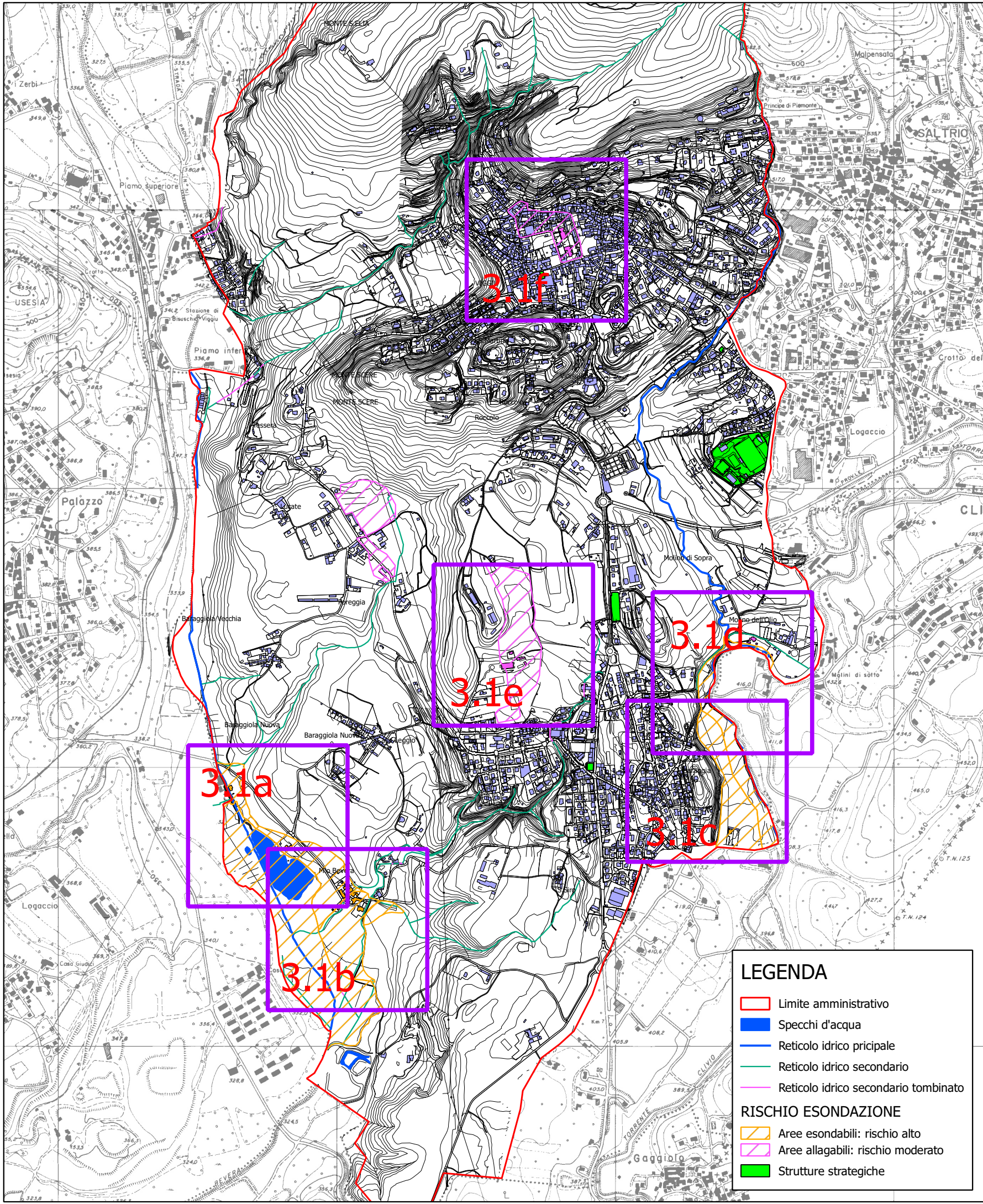
Scenario rischio idrogeologico: esondazione

Allegata alla delibera di approvazione

Il tecnico

Il sindaco





LEGENDA

- Limite amministrativo
- Specchi d'acqua
- Reticolo idrico principale
- Reticolo idrico secondario
- Reticolo idrico secondario tombinato

RISCHIO ESONDAZIONE

- Aree esondabili: rischio alto
- Aree allagabili: rischio moderato
- Strutture strategiche

RUBRICA DI EMERGENZA	
Sindaco	0332/483106 - 349/6406979
ROC	348/0854904
Comandante P.L.	345/6169936
Tecnico comunale	0332/487255
Responsabile P.C.	348/08.54.904
Regione Lombardia Protezione Civile	02 67652569 - 02 67652554 - 02 67658319
Regione Lombardia G.E.V.	02 67657010 - 02 67654530
Provincia di Varese Protezione Civile	0332/252005
Prefettura Varese	0332/801470 - 0332/801448
Questura Varese	0332/831303
Guardia Di Finanza Saltrio	0332/486162
Autorità di bacino	0521 2761
ARPA - Varese	0332/327751
ASL - Arcisate	0332/476220-221
Vigili del Fuoco - Varese	0332/285513
Carabinieri Viggiù	0332/486101
C.F.S. Arcisate	0332/470181
C.R.I. Arcisate	0332/470037
ANAS	02/582821
Provincia di Varese sett. viabilità	0332-252618

Procedure delle fasi fondamentali:

FASE DI ALLARME CODICE ACR: 3 - CRITICITA' ELEVATA

- SINDACO**
- Richiede l'eventuale chiusura di strade provinciali e statali all'ANAS e/o alla Provincia.
 - Ordina la chiusura di strade comunali
 - Attiva le aree di emergenza
 - Attiva i centri di prima accoglienza
 - Attiva soccorsi e volontari
 - Dispone l'eventuale evacuazione di edifici (ordinanza)
- ROC**
- Informa dell'evoluzione degli eventi abitanti case soggette ad alluvionamento
- P.L.**
- Effettua dei controlli mirati nei punti critici
 - Istituisce i cancelli ad interdizione delle aree ritenute a rischio d'esonazione

FASE DI EMERGENZA CODICE ACR: 4 - EMERGENZA

- SINDACO**
- Se l'evoluzione dell'evento supera i confini comunali, o non può essere affrontato dalla struttura comunale di P.C., comunica alla Prefettura l'esigenza di soccorsi
 - Verifica lo stato delle evacuazioni e si confronta con la PL
 - Verifica lo stato dei centri di prima accoglienza
- UTC**
- Verifica l'efficienza delle strutture pubbliche e delle reti dei servizi
 - Provvede alla fornitura dei materiali necessari alle aree di emergenza
 - Verifica le segnalazioni ed eventualmente attiva le ditte di pronto intervento: dispone gli interventi di emergenza

Strutture per accoglienza

- Campo sportivo Comunale di Via Molino dell'Olio (Rif. Relazione B2)

Sedi operative

- Municipio di Via Roma 10 (Sede UCL)
 - Caserma Carabinieri di Via Salvo d'Acquisto

Viabilità potenzialmente interessata

- Via Bevera, SP3, Via Borromeo, Via Canzani, Via Luigi Buzzi

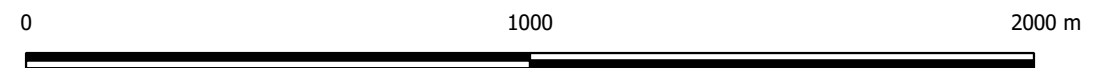
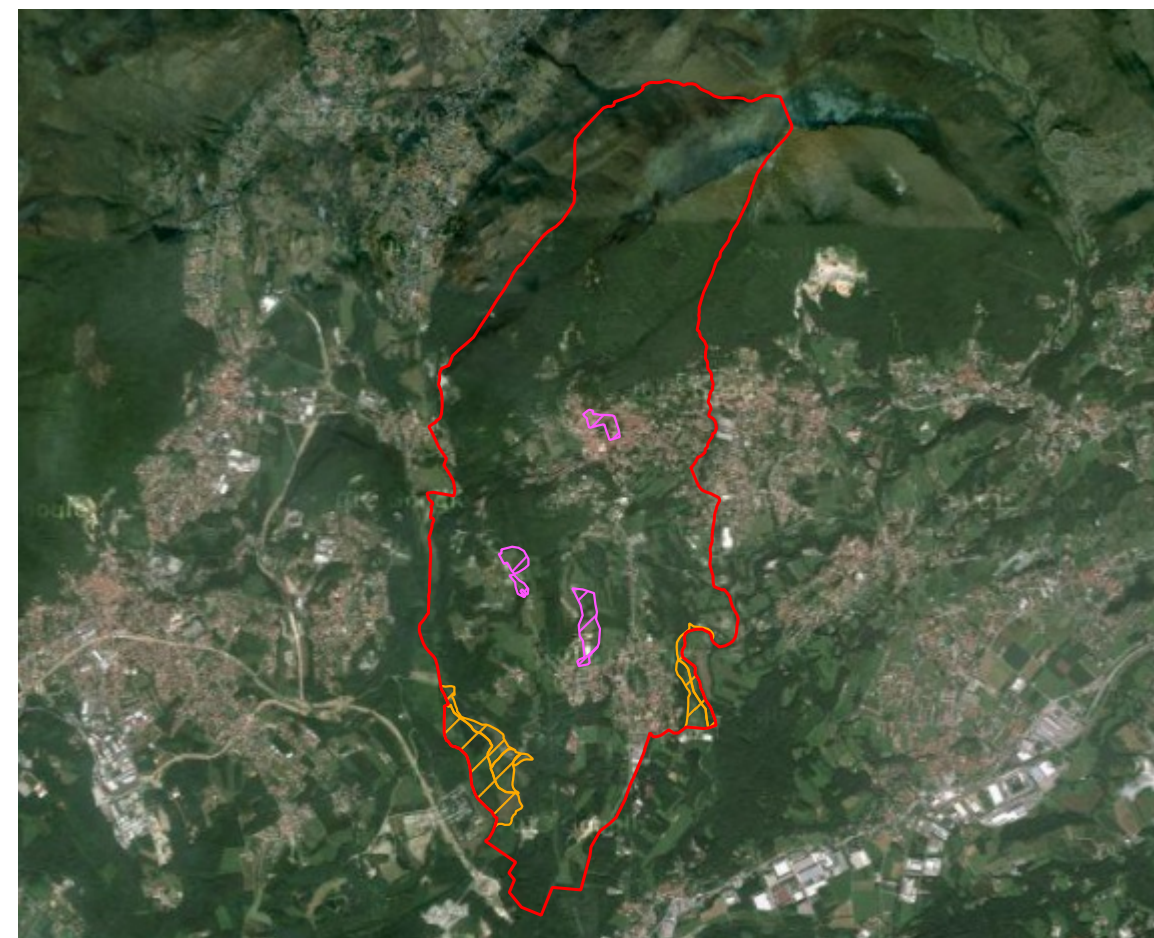


Tabella di sintesi (Rif. Relazione A)

Analisi	Aspetto analizzato	Descrizione
COSA	Tipologia evento	Allagamenti a seguito di esondazione dei principali corsi d'acqua e fenomeni di ristagno.
DOVE	Località interessate	<u>Clivio</u> Area presso il limite centro occidentale del territorio comunale e settore centro meridionale. <u>Viggiù</u> Settore centrale e meridionale del territorio comunale
QUANDO	Evento scatenante ed analisi storica	In seguito a forti e prolungate precipitazioni. Non si hanno dati storici in merito ad importanti interventi di esondazione a all'interno del territorio comunale di Viggiù e Clivio in tempi recenti.
PERCHE'	Aspetti che concorrono al concretizzarsi dello scenario	Presenza in quest'area di edifici e di infrastrutture ricadenti all'interno delle aree a rischio esondazione.
QUANTO	Grado di coinvolgimento della popolazione e delle infrastrutture	ABITAZIONI RESIDENZIALI Sono presenti insediamenti ad uso residenziale all'interno delle aree a rischio. AZIENDE /INSEDIAMENTI INDUSTRIALI Sono presenti insediamenti ad uso produttivo all'interno delle aree a rischio. INFRASTRUTTURE RELIVANTI Risulta la presenza di altre infrastrutture di rilievo all'interno delle aree a rischio (edifici scolastici in Comune di Viggiù). RETI TECNOLOGICHE Tra le reti censite in base ai dati disponibili, si segnala la presenza della rete idrica (acquedotto), e della rete fognaria.
CHI INTERVIENE	Adetti alle operazioni di soccorso	Polizia Locale – Gruppo PC Qualora l'evoluzione dell'evento non potesse essere affrontata dalla sola struttura comunale di P.C., il Sindaco comunica alla Prefettura l'esigenza di soccorsi.
IN CHE MODO - CON QUALI MEZZI	Modalità di intervento	In corrispondenza delle strade d'accesso alle aree allagate devono essere predisposti dei cancelli alla viabilità onde evitare l'accesso veicolare e pedonale. (Il Sindaco richiede l'eventuale chiusura di strade statali e provinciali all'ANAS e/o alla Provincia.) Se il fenomeno è particolarmente rilevante vengono predisposti sacchetti a terra come misura di ostacolo al deflusso o vengono contattate le società disponenti di auto spurghi /idrovore.

Inquadramento aerofoto



Legenda

- Limite amministrativo
- Aree esondabili: rischio alto
- Aree allagabili: rischio moderato